

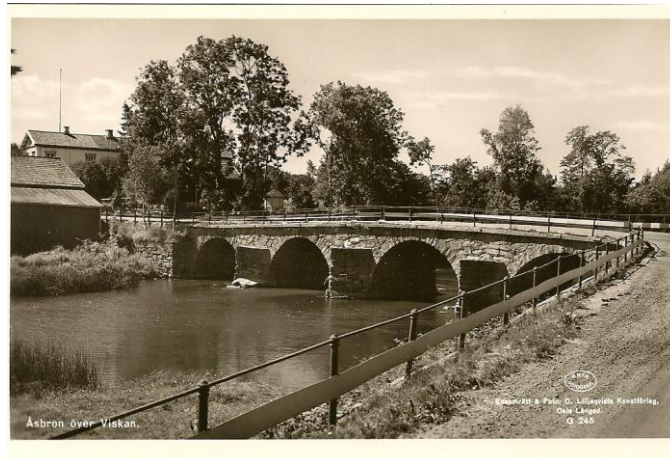
Studiecirkel Norra Hallands historia 24 april 2013.

(Ringhalsveteraner)

Åsbro gästgivaregård, stenvalvsbro och gammal laxtrappa.

Förbi Åsbro över Viskan gick troligen den förhistoriska färdleden genom Viskans dalgång mellan nuvarande Borås och Varberg det var endast mycket enkla körvägar eller ridstigar fram till 1600 talet. Vägen har gått förbi Åsbro under ett par århundraden fram till 1955, då gjordes den mest genomgripande förändringen av denna väg med byggande av två nya broar bl.a.

Stenvalvsbron vid Åsbro



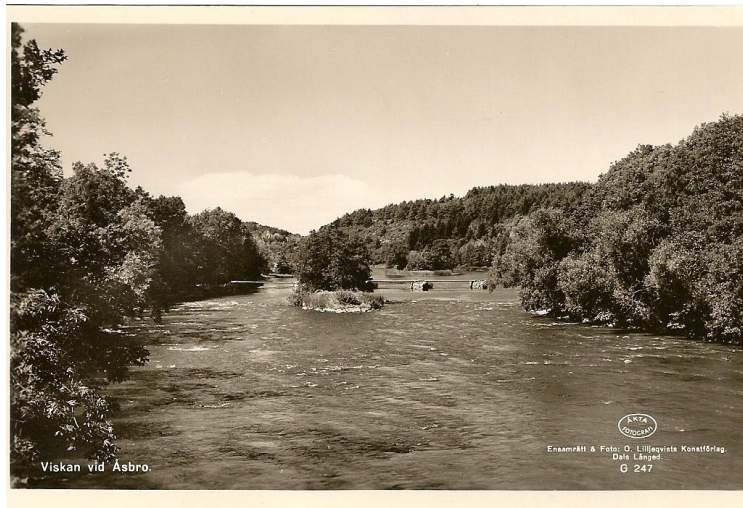
På Hallandsdelen av Vägkarteboken (1742) anges läget för vägar, gästivaregårdar och krogar. Åsbro gästgivaregård är markerad redan på Söderlings geografiska karta 1718. Gästgivaregårdarna var stora byggnader och samlingspunkt för folket i trakten, och gästgivarna hade monopol på krogverksamheten. Alla varor inte minst sprit fraktades på pråmar i Viskan upp till Åsbro där det fanns en lastageplats strax väster om de två gårdarna. Vid 1600 talets mitt organiserades skjutsväsendet i 1649 års gästgiveriförordning då en organiserad förbättring av vägnätet på börjades. Gästgiverierna hade skyldighet att hålla hästar samt ge kost och logi. Gästgiverierna låg på ca två mils avstånd från varandra. Hemmanet Åsbro var tidigt kombinerat jordbruk och gästgiverirörelse. Under 1800 talets mitt var skjutsstationer och gästgiverier den viktigaste landförbindelsen. På senare delen av 1800-talet kom järnvägen och tog över en hel del av landsvägarnas och vattenledernas roll, skjutsstadgan i landet upphörde 1933, Åsbro gästgiveris funktion upphörde 1939. Därefter drevs Åsbro som en stor gård med tjänstefolk, djur och odlingar av olika slag.

Åsbro Gästgivaregård byggdes ca 1800, men finns markerad redan 1742 i Vägkarteboken, det är en stor byggnad i timmer, två våningar fasadklädd vitmålad locklistpanel, grönmålade detaljer bla, med 26 rum troligen för funktionen manbyggnad och gästgiveri.

På 1890 talet gjordes en stor ombyggnad av gästgiveriet, det som gick att bevara, bevarades av byggnaden, och den stenlagda gårdsplanen är också den ursprungliga.

En f d bakstuga/drängstuga från slutet av 1800 talet flyttades hit på 1930 talet, rödmålad på stomme av timmer.

Rester av laxtrappan väster om stenvalvsbron



1194 anlades Ås kloster. Omgående lät munkarna inrätta ett permanent fiske i Viskan, strax väster nuvarande Åsbro. Där byggdes en laxgård med sten och träkar mm. 1855 nämns Ås klostrets laxafiske på skifteskarta. Stenkaren finns fortfarande kvar. Laxfisket ägdes tillsammans med nunnorna i Gudhem, en skröna säger att munkarna transporterade lax till nunnorna som betalning i utbyte mot vad ??

1536 drogs klostergodset och laxfisket in till danska kronan och då Halland blev svenskt under 1600 talet övergick det i svensk ägo. Under 1500 talet var Åsbro en viktig handelsplats och borgarna i Varberg klagade över den handel som bedrevs för de ansåg att den inkräktade på deras privilegier året var 1549.

Åsbro nämns första gången i skriftliga källor 1313. Den nuvarande stenvalvsbron i fyra spann uppfördes 1852. Här gick landsvägen mellan Varberg och Borås fram till 1955 då den fick sin nuvarande sträckning genom Derome, nuvarande riksväg 41 Varberg – Borås. Intill bronns fäste österut är det mycket fritidsfiske, och man har gjort i ordning sitt och grillplatser.

Värdering, passage av Viskan av förhistoriskt ursprung, med välbevarad stenvalvsbro, rester efter medeltida laxgård och äldre vägnät samt ålderdomlig, välbevarad gästgiveri-mangårdsbyggnad.

Källa Kulturhistorisk undersökning inför områdesplanering av Veddige-Åsby, Veddige och Ås socknar, Varbergs kommun 1980.

Förhistorisk tid ca 8000 f Kr – 1000 e Kr
Historisk tid ca 1000 e Kr

Sammanställt mars 2013 av Ingrid Larsson

Bild över Viskan västerut mot havet

